



PROWOOD - FORSKNING I SAMVERKAN MED INDUSTRI

Roaa Salim och Elahe Jalilzadehazhari har båda varit en del av Prowood som är en forskarskola med syfte att skapa en utökad samverkan mellan forskarvärlden och industrin. Forskningsprojekten formuleras gemensamt och doktoranderna har handledare från både universitetet och företagen.



Roaa Salim och Elahe Jalilzadehazhari tillsammans med forskarkollegor.

>> **JUST KOPPLINGEN TILL NÄRINGSLIVET** är något som Elahe lyfter fram när hon ska beskriva vad som varit positivt med industriforskarskolan.

– Att forskningen tar avstamp i ett verkligt behov eller problem som finns ute hos företagen tycker jag är jätteviktigt. Annars har forskningen inget värde och blir bara en pappersprodukt, säger Elahe Jalilzadehazhari.

En annan viktig punkt som de båda tycker har varit bra med Prowood är möjligheten att bygga nätverk och delta i intressanta projekt.

– Det var spännande att få träffa så många olika parter och människor med spännande idéer, berättar de.

Samtidigt som det var givande så var det också utmanande att delta i industriforskarskolan.

– Man hade mycket mer på sitt bord än vad en akademisk doktorand har. Man skulle tillgodose önskemål från både industrin och akademien, och de har ju ofta lite olika preferenser. Kopplingen mellan dessa två är något som man behöver jobba vidare med och fortsätta utveckla för att nå ännu bättre resultat i framtiden, säger Roaa.

– Kopplingen mellan forskningen och industrin är viktig och jag tycker att man skulle jobba för att få in det ännu tidigare än under en doktorandutbildningen. Även masterstudenter borde få möjlighet att komma ut och träffa företag och tidigt få en förståelse för vilka problem och utmaningar som finns inom industrin, säger Elahe.

Roaa har forskat om automationsinvesteringar i produktionssystem inom trämanufakturindustrin

– Det jag specifikt har tittat på är hur man tar olika typer av automationsbeslut, vilka faktorer man tittar på och hur man går tillväga, förklarar Roaa.

Roaa har tagit steget ut i näringslivet och jobbar idag med verksamhetsutveckling på Doxa plastic



Att forskningen tar avstamp i ett verkligt behov eller problem som finns ute hos företagen tycker jag är jätteviktigt.

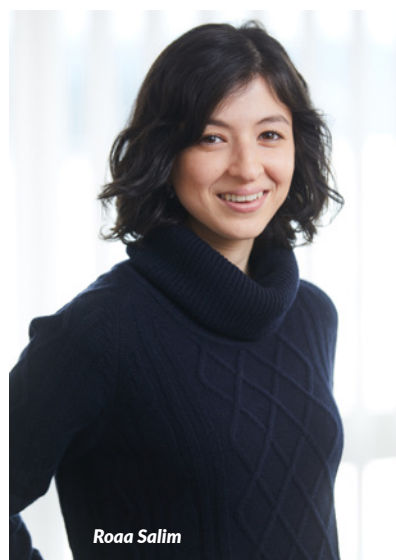
Elahe Jalilzadehazhari

där hon bland annat stöder utvecklingen av produktionssystemet och tar fram beslutsunderlag för investeringar.

Elahe's avhandling handlar om fönstervalet när man designar, bygger och renoverar.

– Fönster har en viktig roll i alla byggnader. De påverkar bland annat kostnaden och energiförbrukningen men också upplevelsen, inomhusmiljön och ljuset. I min avhandling presenterar jag en metod; en slags matematisk modell som hjälper till att göra fönsterval utefter ett antal kriterier som täcker in både miljö och ekonomi, förklarar Elahe

Elahe har valt att stanna kvar inom akademien och jobbar idag med ett EU-projekt där metoden hon tog fram i sin forskning ska implementeras i ett bostadsrenoveringsprojekt i Spanien.



Roaa Salim



Elahe Jalilzadehazhari

Forskarskolan startade 2014 och är en gemensam satsning av Tekniska Högskolan vid Jönköping University, Linnéuniversitetet, KK-stiftelsen, Stiftelsen Träcentrum Nässjö och en rad företag. Forskarskolan finansieras av KK-stiftelsen, deltagande företag, Träregion Småland samt deltagande lärosäten. Sedan starten har ett tiotal doktorander knutits till projektet och forskningsprojekten formuleras gemensamt av industri och akademi.

Just nu pågår även det spännande projektet KVIKT som också har till syfte att knyta tätare band mellan näringsliv och akademien. Läs mer om KVIKT på nästa sida. ■