

Hela idén med Träcentrum bygger på samverkan mellan aktörer som kan bidra till utveckling. Vi arbetar med företag, högskolor, branschorganisationer, myndigheter, fristående konsulter med flera. Ett arbetssätt som garanterar en målmedveten och långsiktig utveckling.

Tänk Träcentrum

ETT NYHETSREVY FRÅN STIFTELSEN TRÄCENTRUM NÄSSJÖ & IUC TRÄCENTRUM NÄSSJÖ AB

årgång 3 nummer 1

Roths snickeri utökar kapaciteten



Bild: Jan Christer Persson

Kenneth Magdesjö, ägare av Roth's Snickereri i Kisa, med en larmbåge i trä. Roth's Snickereri har genom Träcentrum fått hjälp av två studenter med att planera och genomföra produktionsutveckling.

Inom ramen för projektet "Trä – en tillväxtsektor" har Roth's Snickereri i Kisa fått hjälp av Träcentrum för att planera utbyggnaden av sin produktionsavdelning.

Företaget tillverkar larmbågar till butiker i massivträ och MDF samt möbler, inrednings-snickerier och andra specialprodukter.

På senare tid har framförallt larmbågarna tagit upp en allt större del av tillverkningen och den ökade efterfrågan har gjort att det befintliga

produktionsutrymmet inte räcker till. Ägaren Kenneth Magdesjö började därför leta efter utomstående kompetens för en utbyggnad av produktionen.

– I nuläget fungerar det inte logistiskt. Vi är tvungna att flytta runt materialet väldigt många gånger under produktionen och det är väldigt trångt. Därför tog vi kontakt med Träcentrum.

Nils Svensson, projektledare på Träcentrum, gjorde ett besök hos Roth's Snickereri och sam-

manställde en rapport och en struktur som för-ankrades hos företagsledningen. Därefter kontaktades en utbildare på KY-utbildningen på Träcentrum, som anlidade två studenter med industriell erfarenhet för att ta fram en plan för produktionsutvecklingen hos Roth's Snickereri.

Under fem veckor använde studenterna sin LIA (lärande i arbete)-period för att ta fram en ny verkstadslayout och undersöka möjligheten att utöka produktionsytan.

I mars överlämnades ett färdigt förslag till Roth's Snickereri, som just nu tar in olika anbud på ombyggnaden.

– Vi hoppas vara igång inom en snar framtid och att åtminstone taket över utbyggnaden ska vara klart i höst, berättar Kenneth Magdesjö, som är väldigt nöjd med det arbete som Träcentrum genomfört.

– Det har känts rätt ända från början. Allt har skötts väldigt professionellt och studenterna verkar ha haft tillgång till bra handledning. Dessutom har alla inblandade varit väldigt lyhörda för våra förutsättningar. Arbetet som gjorts kommer även att ha positiv inverkan på övrig produktion, säger Kenneth Magdesjö.

Läs mer: www.roths-snickereri.se

* Refererar till Teknikutvecklingsservice

60 miljoner till produktutveckling för småföretag

Nutek ställer 60 miljoner till förfogande i en satsning på produktutveckling i små företag.

Satsningen ska ge ökade möjligheter för små företag att utveckla sina varor och tjänster för att därigenom bli mer konkurrenskraftiga. Nu får den möbel- och trärelaterade industrin en

chans att utveckla sina goda idéer. Partnerskapet för affärs- och produktutveckling i små möbel- & trärelaterade företag kommer att ha 2.5 miljoner till förfogande för produktutveckling.

De första projekten startar så fort som vi har ansökningar inne hos partnerskapet och vår am-

bition är att dra igång omgående. Initiativet för stöd till produktutveckling kommer med all sannolikhet att generera stor nytta och hjälpa små företag att ta ytterligare steg in i framtiden.

Kontakta Träcentrum för ytterligare information

"Ett väldigt lyckat 10-årsjubileum"

Gunilla Stein, Konferensansvarig på Träcentrum, s. 2

"Baltikum är en framtidsmarknad"

Leif Ekdahl, VD på Ekdahls Möbler, s. 3

"Syns man inte så finns man inte"

Daniel Johansson, VD på C&D Snickerier i Falköping, s. 4



Ledaren

Per-Ola Simonsson, VD Träcentrum

Tusentals möjligheter för framtiden

Tiden går fort när vi har roligt och fort har det verkligen gått. Efter att ha firat 10 år i början av april laddar vi nu för att bland annat arbeta med det partnerskap för produktutveckling som vi var med och initierade vid årets början. Rent konkret innebär detta att du som har idéer kring produktutveckling kan vända dig till någon av oss i partnerskapet. Vi hjälper dig med utformningen och att hitta eventuell finansiering.

Partnerskapet består av Träcentrum, Växjö Universitet, Internationella Handelshögskolan i Jönköping, Trätårtan i Nybro, Möbelriket Lammbult, Träriket Hässleholm, lokala ALMI-bolag, Skogs- & Träfacket, IUC Sydpoolen, IUC Tibro och Industri-forskningsinstituten IFP SICOMP och SP/Träteck.

I detta nyhetsbrev har vi bifogat två nyproducerade skrifter. Den ena är en övergripande presentation av vår verksamhet. Den andra behandlar de stora möjligheter som finns hos våra samarbetsföretag och i den fantastiska branschen som den trärelaterade industrin utgör.

”Tusen möjligheter” kan med fördel användas av flera som stöd för bland annat rekryteringskampanjer. Hör av dig till oss om du vill använda dig av denna broschyr!

Vi växer & utvecklas på Träcentrum och vill varmt välkomna en ny medarbetare, Johanna Donker. Johanna kommer att arbeta med uppdrag inom vårt område möten & konferenser.

Nu går vi mot ljusare tider och vi ser fram emot en spännande utveckling inom våra tre prioriterade områden. Vi fortsätter att göra vårt yttersta för att hjälpa Dig!

Ha nu en riktigt skön vår & sommar, och Du, passa på och njut av ljuset som är på gång.

Bra utveckling... Tänk Träcentrum

Tänk Träcentrum

ges ut av



Ansvarig utgivare: Per-Ola Simonsson



Många ville vara med och fira när Träcentrums anläggningar fyllde tio år.

Hög stämning på 10-årsjubileet

Lördagen den 9 april samlades drygt 200 personer på Träcentrum för att fira 10-årsjubileet av anläggningen. I vimlet återfanns stiftare, samarbetspartners, företag och studenter som på ett eller annat sätt varit i kontakt med Träcentrum under årens lopp. Förutom mingel och en strålande buffé kunde besökarna bland annat

njuta av irländsk folkmusik från Ydre Folk & Musik, gå tipspromenad eller provsmaka det unika björksavvinet.

– Jubileet var väldigt lyckat. Det var en väldigt positiv, lättsam stämning. En salig blandning helt enkelt, säger Träcentrums konferensansvariga Gunilla Stein.

Vi tackar Bengt Lund och välkomnar Kersti Sandin

Träcentrum vill ta tillfället i akt och tacka Bengt Lund för arbetet som styrelseledamot.

Bengt Lund har bland annat varit näringslivschef i Sävsjö och kom in i Träcentrum via sitt engagemang i Möbelriket. Bengt har under åren varit en stor nytänkare som med stort engagemang och ödmjukhet bidragit till verksamheten.

Som ersättare för Bengt Lund återfinns arkitekten och industridesignern Kersti Sandin, som arbetar som designmanager inom Kinnarpskoncernen. Tillsammans med Lars Bülow grundade Kersti Sandin möbelföretaget Materia, som sedan våren 2004 är en del av en fristående företagsgrupp inom Kinnarpskoncernen.

Materia har sedan starten 1992 utvecklats till ett av Sveriges främsta varumärken inom segmenten möbler, belysning och inredningsaccessorier för offentlig miljö. Kersti Sandin



Kersti Sandin.

arbetar sedan lång tid aktivt med designfrågor, bland annat som styrelseledamot i Stiftelsen Svensk Industridesign.

Hon ingår även i regeringens designårsgrupp för tillväxt och innovation samt i styrelsen för Sveriges Arkitekter.

Ett flertal av aktiviteterna nämnda i detta nyhetsbrev delfinansieras genom EU:s strukturfonder.*



Europeiska unionens strukturfonder

Ut i verkligheten för bättre arbetsmiljö och produktion

Lärorikt besök i Baltikum



Småländska möbelföretagare besöker en baltisk tillverkningsindustri.

Som en del av projektet Benchmarking anordnade Träcentrum i slutet av mars en utvecklingsresa till Lettland och Litauen. Syftet var att studera den framgångsrika baltiska träindustrin och hitta möjligheter för framtida samarbeten mellan svenska och baltiska företag.

Baltikums möbel- och inredningsindustri har genomgått en enorm utveckling de senaste tio åren och exporterar trävaror till en stor del av världen. Anledningen är inte bara låga priser utan också en stor kapacitet. Produktionen pågår dygnet runt och företagen är väldigt bra på marknadsföring, inte minst via Internet, och säljer till bl a Tyskland, England och Sverige.

– Den baltiska marknaden har mycket att lära svenska företag och kommer att bli en intressant samarbetsmarknad framöver. Här finns också chansen att ta del av en kommande

tillväxt på inredningsmarknaden, säger Gunnar Wijk, ansvarig för projektet.

Med på resan fanns ett antal möbeltillverkare och forskare från Växjö universitet. Nio företag fick besök, däribland stolsfabriker, planmöbel- och komponenttillverkare. Något som gav resultat, eftersom flera av de medresta företagen hittade potentiella leverantörer. En av kvällarna ägnades åt livliga diskussioner med Litauens exportråd.

Leif Ekdahl, VD för Ekdahls Möbler, är en av de företagare som deltog.

– Upplägget var bra från Träcentrums sida, och företagen vi besökte var relevanta. Baltikum är en intressant marknad där vi helt klart kan dra nytta av vissa bitar. Resan var ett bra sätt för att skaffa sig en egen bild av läget.

**Refererar till Benchmarking*

Stor uppmärksamhet på möbelmässan

”Lövträ – en designupplevelse” var temat i den utställning som Träcentrum tillsammans med ett stort antal företag presenterade på årets upplaga av möbelmässan i Stockholm.

Temat för årets mässa var kommersiella möbler med fokus på design. Utställarna bestod av ett trettiotal leverantörer och aktörer som fokuserar på lövträ i möbler och design. Montern innebar inte minst en chans för många mindre företag att visa upp sig.

Flera produkter väckte ett stort intresse, och till de stora favoriterna hörde ett trädgårds-hus i asp och ett bord i kombinationen oljad ask och metall. Den 300 m² stora montern hade omkring 500 besökare per dag och utgjorde en oas där man i lugn och ro kunde ta



Detta bord i oljad ask och metall väckte stor uppmärksamhet på möbelmässan i Stockholm.

del av lövträprodukter och innovationer. Mässan var också ett perfekt tillfälle att dela ut stora mängder informationsmaterial till journalister, arkitekter och annat folk från branschen.

**Refererar till Lövträ nytt material ny marknad.*

Under våren reser representanter från Industrieforskning & Utveckling AB (IVF), Träcentrum, Skogs- och Träfacket samt försäkringsbolaget AFA runt med buss för att informera trärelaterad industri i Nässjö, Sävsjö, Vetlanda och Hultsfred.

Under temat ”Vinnande arbetsliv” hjälper vi företag att förbättra arbetsmiljön och pro-

duktionen. Besöken består av information och diskussion på företagen.

Syftet är att fånga upp problemområden och skaffa nödvändig information för att kunna påbörja utvecklingsprojekt inom området.

Sammanlagt har ett 30-tal företag blivit besökta under våren.

På Gång

Utbildning

Du vet väl att du på Träcentrum eller direkt på plats hos dig i ditt företag kan få högaktuell utbildning inom till exempel:

- CNC-teknik
- CAD/CAM
- Materiallära
- Ytbehandling
- Organisation och grupputveckling
- Med mera

Kontaktperson: Bodil Svensson

bodil@tracentrum.se, 0380-55 43 13

Västra Götalandsprojektet

Nu har Träcentrum startat upp Västra Götalandsprojektet, som syftar till att synliggöra och nå ut med lövträprodukter till skogsägare, konsumenter och vidareförädlingsindustri. Projektet drivs i samarbete med Hushållnings-sällskapet Sjuhärad.

Se också: www.tracentrum.se

20*10

Nyligen gick startskottet för utvecklingsprogrammet 20*10, vilket syftar till att visa utvecklingsmöjligheter inom träindustrin. Träindustrin är en av de prioriterade tillväxtsektorerna i regionen och Träcentrum har medverkat i framtagandet av riktlinjerna för utvecklingsarbetet. Vi har besökt ca 35 företag i Jönköpings och Kronobergs län som ligger långt framme med strategisk utveckling. Målet är att skapa individuella utvecklingsplaner för företagen.

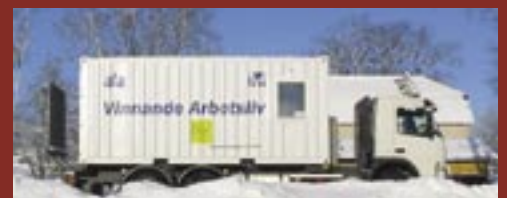
Se också: www.tracentrum.se

Resa till Hannover-mässan

I maj är det dags för Ligna Plus-mässan i Hannover. Träcentrum anordnar en bussresa till mässan med avresa från Nässjö Tisdag 3 maj och hemkomst Lördag 7 maj. Mässbesöket pågår från Onsdag till Fredag. Resa och boende är förhandsbokad och det enda du behöver ordna själv är lunch. Ett fåtal platser finns kvar.

Kontaktperson: Bodil Svensson

bodil@tracentrum.se, 0380-55 43 13

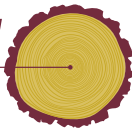


**Refererar till Metodutveckling för kunskapsöverföring*

Avsändare / sender

TRÄCENTRUM

NÄSSJÖ



Box 174
Framtidsvägen 1
SE - 571 22 NÄSSJÖ

Tel +46 (0)380-55 43 00
www.tracentrum.se
info@tracentrum.se

B

PORTO
BETALT

C&D fortsätter att utvecklas

Engagemang, målmedvetenhet och nytänkande. Tre avgörande anledningar till att C&D Snickerier i Falköping sedan många år tillbaka har en stadigt uppåtgående utvecklingskurva.

Idag är man ett av landets ledande design-snickerier och räknar in profilstarka företag som Ericsson och Volvo, offentliga förvaltningar och kapitalstarka privatpersoner i kundkretsen.

Det har gått 17 år sedan företagets nuvarande VD Daniel Johansson startade verksamheten tillsammans med Claes Johansson.

Då var båda elever på träteknisk linje på gymnasiet och närde ett intresse för design- och specialsnickeri. Sedan dess har företaget ständigt expanderat. 1996 genomfördes ett Mål 4-

arbete i samarbete med Träcentrum, där en utvecklingsplan togs fram. Målet var att gå ännu mer mot specialsnickeri och att arbeta med helhetsuppdrag i samarbete med arkitekter och beställare.

Dessutom ville man nå ut till exklusiva objekt som ambassader, slott, lyxhus och till marknader som traditionellt sett rymmer exklusivt träarbete. Tanken var att nå kunderna genom ett nätverk av arkitekter och andra representanter. Idag rymmer C&D Snickerier 34 anställda och omsätter cirka 28 miljoner, samtidigt som man fortsätter utvecklas och tänka nytt, vilket märks på många fronter. Investeringar i ny teknik sker löpande och även

när det gäller arbetsmaterial dyker många nyheter upp. Främst arbetar man med massivt trä, men även "nya" material som exempelvis zodiac, corian och aluminium blir allt vanligare inslag i produktionen.

Företagets goda renommé har väckt uppmärksamhet utanför landets gränser, och resulterat i uppdrag i bl a Schweiz, Danmark och Norge. Exportverksamheten har gett mer smak och företaget har besökt flera internationella mässor, bland annat i Hannover och Milano och själva ställt ut på möbelmässan i Stockholm. Just nu pågår en bearbetning av den Holländska marknaden, som anses vara en bra testmarknad inför större exportsatsningar.

Hallå där Daniel!



Daniel Johansson, grundare och VD på C&D Snickerier i Falköping, berättar om utvecklingssamarbetet med Träcentrum Nässjö.

Vem är du?

– Jag är VD och säljare för C&D Snickerier i Falköping. Som grundare har jag tidigare arbetat med produktionen, men i takt med utveckling en har jag övergått till en mer administrativ roll.

Hur kom ditt företag i kontakt med Träcentrum i Nässjö?

– Vi fick ett av deras utskick och ville bredda vårt kontaktnät. Först genomförde vi mindre insatser tillsammans, och därefter ett omfattande utvecklingsarbete inom ramarna för Mål 4, där Träcentrum stod för bland annat projektledning.

Vad har Träcentrum bidragit med i er utveckling?

– Ett stort kontaktnät, kompetens och projektledning, vilket underlättat när det gäller att få ut målsättningarna i hela organisationen. Dessutom tycker jag att Träcentrum gör ett viktigt jobb för träindustrin som helhet, genom att ligga i fronten och arbeta hårt med att utveckla

marknaden. Träindustrin är ganska konservativ och vi företagare behöver en knuff i ryggen.

Har ni nått fram till de mål som sattes upp i utvecklingsplanen?

– Ja, det tycker jag. Vi arbetar ju ständigt med utvecklingen och grunderna är fortsatt desamma som vi arbetade fram & spikade tillsammans med Träcentrum. Om man tittar på målen vi satte upp så stämmer de oerhört väl överens med var vi är idag. Sätter man bara upp mål, så når man dem också.

Vilka lärdomar vill du dela med dig av till kollegor i Träbranschen?

– Framförallt att marknadsföring och omvärldsanalys är A och O. Syns man inte, så finns man inte. Sverige är en så liten marknad att den påverkas mycket av vad som händer internationellt. Dessutom måste man hänga med i ny teknik och även ta in nya material i produktionen.

Var står C & D Snickerier om fem år?

– Vår exportomsättning har ökat med ytterligare 10 – 15 %. Dessutom har vi tagit ytterligare steg i vår integrering av nya material för att kunna erbjuda ännu bättre helhetslösningar.