

# Nytt från Träcentrum

Ett nyhetsbrev från Stiftelsen Träcentrum Nässjö • [www.tracentrum.se](http://www.tracentrum.se)



## Framtidstro på Trädagars

*Trädagars innebär att fyra starka leverantörer av träbearbetningsmaskiner bjuder in till öppet hus för nya och potentiella kunder. Det stora intresset kan ses som ett tecken på en gryende framtidstro i träbranschen. Årets Trädagars genomfördes 6-9 oktober och lockade totalt över 600 besökare.*

Varje företag visade upp de senaste produkterna från de olika tillverkare som de samverkar med. De arrangerande företagen var Thomas Frick AB, Stenbergs Träteknik, Ejderstedts och Sägspecialisten. Dessa leverantörer ligger längs en sträcka på fyra mil, och har tillsammans en utställningsyta på tusentals kvadratmeter.

### Perfekt på Träcentrum

Thomas Frick AB kunde nu bjuda in besökarna till sitt nyinvidgade showroom på Träcentrum. Företaget har valt att etablera sig på Träcentrum på grund av den unika mötesplats för träindustrin som Träcentrum är.



Johan Frick (t.v.), VD på Thomas Frick AB, tillsammans med Johan Andersson som är ansvarig för företagets showroom i Nässjö.



Per-Ola Johansson  
Horreds Möbler tycker att Trädagars är ett bra tillfälle att samlat se och jämföra vilka maskinnyheter som finns.

### Nytta för alla parter

– Vi har haft en mycket bra dialog med Träcentrum vilket var ett av skälen till att vi valde att etablera vårt nya showroom här. Ett annat skäl är att vi ser synergieffekter för både oss och Träcentrum. Det är också viktigt att i långkonjunktur visa för våra kunder och leverantörer att vi satsar, säger företagets VD Johan Frick.

### Viktigt att träffas

Per-Ola Johansson, VD för Horreds Möbler, var en av besökarna hos Thomas Frick AB på Träcentrum.

– Horreds Möbler har ett flerårigt samarbete med Thomas Frick AB. Vi ville gärna komma hit idag och se utställningshallen och nyheter på maskin-sidan. Det ligger ett värde i att träffa representanter för flera av maskintillverkarna och att kunna få referenser, säger VD Per-Ola Johansson.

## Samverkan för utveckling

sid 2



## Träcentrum bygger ut

sid 2



## Sparar tusenlappar varje vecka

sid 3



## Genomtänkt mediamöbel

sid 4

# Ledaren



Per-Ola Simonsson,  
vd Träcentrum

En ständig fråga – har det vänt?

I vår roll som spindeln i nätet bygger vi hela tiden nät som ska bidra till industriell utveckling, ökad konkurrenskraft och bättre lönsamhet för den trärelaterade industrin. I alla dessa möten får vi ständigt frågan om konjunkturen nu har vänt och om vi ser det berömda ljuset. Helt klart har vi alla varit inne i en tuff period men vi känner, med stöd i alla våra kontakter, att vi "nog" har bottnat i alla fall.

I den här utgåvan presenterar vi ett xplock över allt som hänt och ett antal goda exempel på olika former av samverkan där vi på något sätt varit drivande. Ibland är vi fysiskt inblandade i uppdragen. Vid andra tillfällen knyter vi samman rätt kompetens med industrins olika aktörer. Vår verksamhet tar oss såväl till Washington som till det lilla möbelföretaget i Mälilla. Vi finns ute i verkligheten, och bakom alla vackra ord och uttryck jobbar vi handgripligen med den trärelaterade industrin inom affärs-, produkt- och produktionsutveckling.

Med åren har vi nu vuxit ur vår kostym. Därför är vi nu i full gång med vår största investering sedan Träcentrum invigdes för snart 15 år sedan. Vi investerar drygt 24 miljoner i nya möteslokaler, nytt kök, ny restaurang och en stor utställningshall där Thomas Frick AB kommer att visa all fantastisk teknik som möjliggör för industrin att bli ännu effektivare. Allt kommer att vara klart i månads-skiftet januari/februari och vi kan redan nu konstatera att vi i och med tillbyggnaden kommer att få en komplett anläggning som verkligen är unik i sitt slag.

Det vi vet, och det vi ser i slutet av vår tunnel, är att vi tillsammans med industrin har förmånen att få arbeta med världens bästa material. I ett globalt perspektiv, även i framtiden, måste vi bygga och bo med en ännu högre miljömedvetenhet.

Jag är övertygad om att den trärelaterade industrin har framtiden för sig.

## Nytt från Träcentrum

ges ut av **TRÄCENTRUM**  
**NÄSSJÖ**



Ansvarig utgivare: Per-Ola Simonsson



Gunilla Sundberg från Anka & Vaniljsås som driver Träcentrums restaurang samt Johan Frick VD för Thomas Frick AB som har öppnat sitt showroom på Träcentrum nu under hösten.

## Träcentrum bygger ut

*Träcentrum investerar och bygger ut anläggningen med 1600 kvadratmeter. Syftet är att ge mer plats för spännande möten och nya utställningslokaler.*

Thomas Frick AB hyr en stor utställningshall i den nybyggda delen där besökare kan se och uppleva det absolut senaste när det gäller ny teknik för den trärelaterade industrin. Nybyggnaden kommer även att rymma nytt kök, ny restaurang och nya konferenslokaler. Bygget sker i etapper och beräknas vara klart i månadsskiftet januari/februari 2010.

## Samverkan för utveckling

*Samverkan är nyckelordet för projektet Processledning som fokuserar på träindustrin i Småland, Öarna och Östergötland. Projektet vänder sig till aktörer som arbetar med utvecklingsrelaterade frågor och som ser fördelar i att delta i ett samverkansprojekt.*

### Skarpt läge

Träcentrum har projektledars ansvar och ska samla alla goda krafter i ett skarpt fungerande och flexibelt nätverk för hela regionens utveckling. Projektet startade i januari 2009 och pågår till november 2011.

### En grund för utveckling

Bakgrunden till projektet är Träcentrums roll för att främja utveckling och tillväxt av svensk träindustri. I projektet initieras samverkan mellan olika aktörer och kluster i regionen för att skapa bättre förutsättningar för vidareutveckling av svensk träindustri.

En investering för framtiden



EUROPEISKA  
UNIONEN  
Europeiska  
regionala  
utvecklingsfonden

### Fyra områden i fokus

För att projektet ska bli konkret och ge största möjliga nytta har fyra fokusområden tagits fram, nämligen: Företagsutveckling, Långsiktig kompetensförsörjning, bättre koppling mellan akademi och företag samt Internationalisering.

### Pengar från många håll

Finansieringen sker med medel från Regionförbunden i Jönköpings och Kalmar län, Stiftelsen Träcentrum samt ERUF – Europeiska Regionala Utvecklingsfonden.

### Partners i projektet

Samarbetspartners är: Almi Företagspartner i Jönköping och Kalmar, IUC i Kalmar, Kronoberg och Öst, GnoHow, LänsTeknikCentrum, Lokala Utvecklingscentrum i Kalmar län: Högsby, Hultsfred och Nybro. Bodil Svensson på Stiftelsen Träcentrum i Nässjö är projektledare.



## Förbättringsarbete på Modexa

# Sparar tusenlappar varje vecka

*Hur kan man minska reklamationerna med 20 procent? Fråga Lars Ericsson, produktions- och logistikchef på kökföretaget Modexa. De har nått goda resultat i ett förbättringsprojekt där Träcentrum medverkat.*

### Tillväxtföretag

Modexa är ett tillväxtföretag som erbjuder köksförnyelse där nya luckor, bänkar och övrig inredning monteras på befintliga stommar. Av företagets omsättning, på cirka 100 miljoner kronor, kommer 80 procent från fastighetsbolag och 20 procent från konsumenterna.

– När jag började på Modexa för drygt ett år sedan inledde jag med att studera produktionen för att se vad som kunde göras för att vi skulle bli effektivare, säger Lars Ericsson.

### Bli bättre på att göra kök

– Med bakgrund från Posten hade jag goda erfarenheter från förbättringsarbete enligt 5S och Lean Production. Därför tog jag kontakt med Träcentrum och Thomas Strand för ett samarbete och i februari startade vi med att strukturera organisationen och förbättra flöden i vår process. Målet var helt enkelt att bli bättre och effektivare på att tillverka kök. Som ett resultat av detta får vi förbättrad lönsamhet och blir bättre rustade för en framtida expansion.

### Ordning och reda är grunden

5S är en dokumenterad metod, med ursprung från den japanska bilindustrin, för att skapa ordning och reda. Det ska vara tydliga rutiner och instruktioner för hur arbetet ska utföras och hur maskinerna ska skötas.

– Allt är mycket konkret, ofta är det självklara saker som kanske är de svåraste, säger Lars Ericsson. Man är hemmablind. Det var rätt att starta projektet i lågkonjunktur. Eftersom vi hade mindre att göra fanns tid över för att verkligen gå på djupet med hela produktionsprocessen.

### Stora besparingar

Tillsammans med Träcentrums Thomas Strand har nu Modexa gått igenom delar av produktionen. Rutiner har setts över och det finns tydliga instruktioner och checklistor för olika arbetsmoment. Efter mindre än ett års arbete med projektet ser Modexa redan tydliga resultat.

– Våra reklamationer har minskat med 20 procent per vecka. Omsatt i pengar innebär det att vi i genomsnitt sparar 6.000 kronor i veckan, samt att vi får fler nöjda kunder.

– En annan fördel är att vi har arbetsbeskrivningar för våra olika arbetsstationer. Det gör det enkelt att slussa in ny personal på olika moment i tillverkningen. Blir någon sjuk kan någon annan ta över.

– Totalt är vi 55 anställda i företaget, fabriken finns i Västerås och huvudkontoret i Borås, säger Lars Ericsson. På fastighetsbolag har vi centrala avtal med kommunala fastighetsbolag där vi erbjuder helhetslösningar. Ett utbyte av kök kan klaras på en halv dag. ROT-avdragen har gett bra skjuts åt privatmarknaden. Vi har för avsikt att växa i båda segmenten och har nu den grund som krävs för att expandera.

# I korthet

## Tågresan till Möbelmässan

**Fredag 12 februari** går tåget från Nässjö. Välkommen ombord på årets mäståg till Möbelmässan i Älvsjö.

För sjätte året i rad arrangerar Träcentrum, tillsammans med Nässjö Järnvägsmuseum, en dagsresa till mässan. Perfekt för dig som bekvämt och enkelt vill åka upp en dag och se nyheterna i branschen. Du delar tåg med branschkollegor och på resan upp erbjuds spännande föreläsningar.

Det finns fortfarande platser kvar. Läs mer och anmäl dig via vår hemsida [www.tracentrum.se](http://www.tracentrum.se)

### Rättelse

I den inbjudan som tidigare skickats ut blev det tyvärr fel datum för resan. **12 februari 2010** ska det vara och inget annat.

## Populärt med lövträ i skogen

Enligt en artikel i Smålands Dagblad 25 september har det blivit populärt med lövträ i våra skogar. Träcentrum har i flera års tid arbetat för att öka intresset för lövträ i Sverige. Nu har SLU publicerat fakta om att andelen lövträ ökar i våra skogar. Med det arbete som Träcentrum bedriver för att få öka nyttjandet av det svenska lövträvirket känns det väldigt positivt att vi även på sikt kommer ha gott om lövträ i Sverige för vår industri.

Mer information finns också på SLU:s hemsida: [www.slu.se](http://www.slu.se)

## Träffas och trivs på Träcentrum

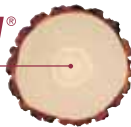
Vill du ge dig själv, dina kunder eller medarbetare en upplevelse utöver det vanliga? Planera då för ett möte på Träcentrum i Nässjö. Oavsett om ni är två personer som träffas över en arbetslunch i avskildhet eller ett sällskap på 100 personer som samlas till konferens under två dagar, så garanterar vi samma höga servicenivå.

Vår centrumhall med cafeteria och stora öppna mötesplatser är anläggningens hjärta. Dess speciella arkitektur med spännande ljus och akustik skapar en mängd möjligheter där endast fantasin sätter gränser. Självklart är våra övriga lokaler modernt utrustade, med den utrustning som krävs för att ni i era möten skall vara effektiva. När vi nu går in i 2010 kommer vi att kunna erbjuda ännu bättre service, lokaler, restaurang och mötesrum i och med vår stora utbyggnad.

För att boka din konferens – kontakta Gunilla Stein på tfn 0380-55 43 01 eller mail: [gunilla@tracentrum.se](mailto:gunilla@tracentrum.se)

Avsändare / sender

**TRÄCENTRUM®**  
**NÄSSJÖ**



Box 174  
Framtidsvägen 1  
SE - 571 22 NÄSSJÖ

Tel +46 (0)380-55 43 00  
www.tracentrum.se  
info@tracentrum.se

**B**

PORTO  
BETALT

Arbetsmarknadsutbildning

## Lastbilsreparatören från Australien blev träarbetare i Bodafors

*Martin Strålman är killen från Sundsvall som flyttade till Australien som fyraåring. 26 år senare har han flyttat hem till Sverige igen. Nu till småländska Bodafors där han fått anställning på Svenska Möbel AB.*

Vägen till fast anställning har inte varit spikrak. När Martin flyttade till Bodafors lyckades han få ett enkelt monteringsjobb på Svenska Möbel.

### Aldrig tidigare trä

– Jag jobbade som lastbilsreparatör i Australien och hade aldrig varit i träbranschen. Därför fick jag ett enklare jobb, säger Martin. När sedan företaget tvingades dra ned på grund av lågkonjunkturen

fick jag lämna. Det var då Träcentrums arbetsmarknadsutbildning passade perfekt. Den modulbaserade utbildningen kan anpassas efter respektive deltagares förkunskaper och företagets behov.

### Ensam med läraren

– Svenska Möbels VD Anders Borefur ville satsa vidare på mig och fixade så att jag kom med på utbildningen, säger Martin. Eftersom de andra deltagarna just då var ute på praktik fick jag tillgång till en egen lärare och en mycket effektiv utbildning. Efter tio veckor på Träcentrum, där jag bland annat fick lära mig CNC-tekniken, fick jag komma tillbaka till Svenska Möbel som fått ökad orderingång igen. Nu har jag fast anställning och klarar betydligt mer avancerade uppgifter än tidigare.

## Perfekt för företaget

*Svenska Möbels VD Anders Borefur är mycket nöjd med utbildningen och rekryteringen av Martin Strålman.*

– När vi tyvärr tvingades säga upp personal ville jag ändå inte släppa Martin eftersom han är en kanonbra kille. Arbetsförmedlingen vägrade först att satsa på utbildningen eftersom de inte trodde

att branschen skulle vända. Men efter lite tjat så fick han börja på Träcentrum.

### Svårt rekrytera kunnig personal

– Vi behöver personal med utbildning på CNC-maskiner och det är nästan omöjligt att hitta annars. Det enda jag kan anmärka på Träcentrums utbildning är att den är för kort. Det behövs längre och djupare utbildning.



Arbetsmarknadsutbildning på Träcentrum innebar att Martin Strålman (t.v.), kunde få fast anställning och mer kvalificerade arbetsuppgifter på Svenska Möbel AB. En perfekt lösning tycker VD Anders Borefur.

Hans K trollar bort sladdarna



## Genomtänkt mediamöbel

*Hans K i Skene har utvecklat en ny mediamöbel som löser problemen med alla kablar. Projektet är ett utmärkt exempel på hur produktutveckling, forskning och ett kommersiellt fokus kan samverka. Projektet har genomförts med finansiellt stöd från Tillväxtverket.*

Visst har vi alla upplevt problemen med alla kablar som finns bakom TV-bänken. Ska du byta kablar mellan olika apparater måste du dra ut och slita för att kunna komma åt baktill. Under 2008 studerade Hans K problemet i samarbete med designers och högskola. Olika konsumentgrupper tillfrågades om sina önskemål.

### Krav på design och funktion

Konsumentundersökningen pekar tydligt på en starkare trendmedvetenhet och högre krav på mediamöbler vad gäller design och funktion. Majoriteten vill gömma elektroniken bakom luckor och dörrar samtidigt som man enkelt vill komma åt utrustningen. Att kablar går att gömma på ett smidigt och snyggt sätt är väldigt viktigt. Funktionsmässigt är insidan av möblerna ofta lika viktigt för konsumenterna som utsidans form och design.

### Ny standard till möbelmässan

Utifrån undersökningen har Hans K arbetat fram en mediastandard som ligger till grund för fyra nya mediamöbelkollektioner som lanserades under sommaren 2009. Kollektionerna premiärvissades på Stockholm Furniture Fair 2009.

